



Ansøgning om naturgenopretning i Kongens Mose efter vandløbslovens bestemmelser

Tønder Kommune arbejder som led i LIFE Nature projektet "LIFE NAT/DK/000012 – LIFE Raised Bogs" med at forbedre naturtilstanden i Kongens Mose ved bedst muligt at sikre og udvide arealet med habitatnaturtypen aktiv højmose (7110*).

Sikringen og udvidelsen af habitatnaturtypen sker ved genskabelse af de naturlige hydrologiske forhold indenfor det 159 ha store projektområdet, som fremgår af Figur 1.



Figur 1: Projektområdet (lyseblå streg) ved Kongens Mose med angivelse af grøftesystemer (blå streger).

Lovhjemmel

Vandløbsloven

I projektet omlægges, blokeres og reguleres eksisterende grøfter, dræn og rørledninger, hvilket efter vandløbslovens betragtes som en vandløbsregulering, som kræver tilladelse efter vandløbslovens § 17. Reguleringer efter vandløbsloven skal endvidere skal behandles efter reglerne i Miljøministeriets bekendtgørelse nr. 1436 af 11. dec. 2007 om vandløbsregulering og –restaurering m.v.



Lov om miljøvurdering

Da der i projektet gennemføres tiltag, hvor vandløb reguleres, skal der udfærdiges en VVM-screening efter bestemmelser i lov om miljøvurdering.

Naturbeskyttelsesloven

I projektet foretages tiltag indenfor arealer omfattet af naturbeskyttelseslovens § 3 og indenfor Natura 2000-område nr. 99 Kongens Mose og Draved Skov, habitatområde 88, jf. Figur 2. Projektets formål er at forbedre forholdene for den prioriterede habitatnaturtypen højmose (7110*) på Natura2000-områdets udpegningsgrundlag. Der søges om dispensation efter naturbeskyttelseslovens bestemmelser til genopretning af Kongens Mose.

Fredning

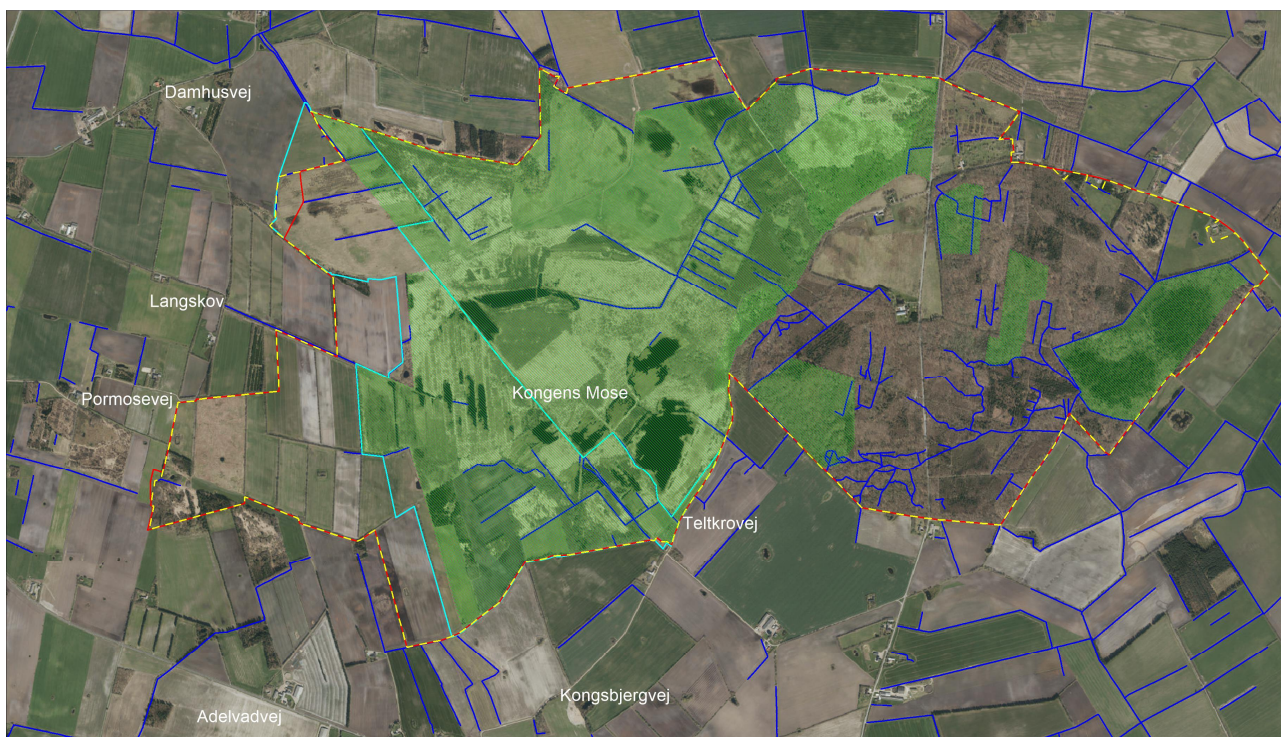
Størstedelen af projektområdet, jf. Figur 2, er omfattet af fredning for Draved Mose, nr. 7348. Af fredningens formål § 1 fremgår det
Fredningen har til formål at bevare og forbedre områdets store naturvidenskabelige værdier i geologisk, biologisk og arkæologisk henseende.

Fredningen skal således medvirke til, at højmosen som særligt værdifuld naturtype bevares og udvikles gennem passende plejeforanstaltninger både på de nuværende mosearealer og på længere sigt på græsarealerne nord for de nuværende mosearealer.

I henhold til § 11 er færdsel i størstedelen af området forbudt i periode 1/3-1/7. Fredningsnævnet kan dog i særlige tilfælde meddele dispensation fra dette forhold.

Af fredningens § 12 fremgår det desuden, at der kan meddeles dispensation for fredningen, såfremt det ansøgte ikke er i strid med fredningens formål, hvis det ansøgte ikke er i strid med fredningens formål.

Nærværende projekt skal indsendes til fredningsnævnet til deres vurdering. Det bemærkes, at projektet vurderes at være i fuld overensstemmelse med fredningens formål, hvormed det vurderes muligt at opnå dispensation til projektets realisering.



Figur 2: Oversigtskort med angivelse af projektområdet (lyseblå streg), fredningen (grøn skravering), habitatområde 88 (rød streg) og fuglebeskyttelsesområde 61 (stiplet gul).

Overordnet om projektet

Overordnet omhandler projektet genskabelse af naturlig hydrologi indenfor projektområdet. Genskabelse af den naturlige hydrologi sker ved blokering af drænende elementer samt øvrige tiltag, som hæver vandstanden indenfor projektområdet. Herforuden foretages tiltag i projektområdets kant for projektområdets afgrænsning. Projekttiltagene omfatter således en række grøfter og dræn som blokeres, omlægges, etableres eller reguleres på anden vis.

De overordnede projekttiltag omfatter i hovedtræk følgende ydelser, som desuden er vist i bilag 1:

- Etablering af afskærende grøfter (3 lokaliteter, ca. 873 m)
- Blokering af interne grøfter (11 lokaliteter, ca. 1.585 m)
- Blokering af risfaskiner (4 lokaliteter)
- Søgning af dræn (6 lokaliteter, ca. 210 m)
- Terrænreguleringer (2 lokaliteter, ca. 1.900 m²)
- Etablering af vadested (1 lokalitet, udbredelse ca. 10x15 m, ca. 45 m³ stenmateriale)
- Etablering af diverse stensikring ved rør og stem (4 lokaliteter, ca. 42 m³ stenmateriale)



- Etablering af nye rørføringer – dræn og tætte ledninger (3 lokaliteter, 2 brønde, ca. 374 m)
- Etablering af omfangsdræn (1 lokalitet, ca. 67 m)
- Hævning af eksisterende afløbsrør (1 lokalitet)
- Etablering af afløbsbrønd (1 lokalitet)
- Blokering af dræn og rørbroer (25 lokaliteter)
- In situ blokeringer af dræn (10 lokaliteter)
- Etablering af hovedafløbsstem (1 lokalitet)
- Etablering af mindre træstem (1 lokalitet)
- Etablering af træskod (2 lokaliteter)

Kotesystem i gældende ansøgning er angivet/omregnet til DVR90.

Berørte matrikler

Det ansøgte højmoseprojekt omfatter samlet 89 matrikler, jf. Tabel 1, indenfor det ca. 159 ha store projektområde. I forbindelse med projektets realisering foretages jordfordeling, hvilket afstedkommer matrikulære ændringer. Efter jordfordelingen vil flere af matriklerne således blive sammenlagt.

Tabel 1: Berørte matrikler af ansøgte højmoseprojekt.

Matrikel	Ejerlav
9, 49, 50, 152,208, 7000d	Asset, Løgumkloster
20, 25	Dravedskov, Løgumkloster
25, 82, 86, 102, 104, 151, 203, 260, 288, 380, 420, 425-433, 440-441, 444, 467, 475, 482, 529, 543, 546, 557, 566, 579, 586-587, 614, 616, 621, 633, 635-637, 641-655, 659, 663, 670	Ellum, Løgumkloster
25, 33 62, 106, 130-132, 135, 151, 153, 157-158, 160, 163, 168-170, 172-173, 184, 193	Høgslund, Abild

Lodsejeraftaler

Der er indgået projektaftaler med de private lodsejere og Naturstyrelsen for samtlige arealer indenfor projektområdet, omfattende ovennævnte matrikler. Aftalerne er indgået i forbindelse med gennemførelse af jordfordeling. Der er i tilknytning til jordfordelingen aftalt kompensation for deltagelse i projektet, herunder at der tinglyses vådområdedeklaration på projektarealerne.

Lodsejerne har i forbindelse med indgåelse af aftalerne fået gennemgået og udleveret projektbeskrivelse.

Formål

Projektet har til formål at forbedre naturtilstanden i Kongens Mose ved at genskabe de naturlige hydrologiske forhold i området.



Forundersøgelser

De foreslåede projekttiltag er udarbejdet på baggrund af en række indledende hydrologisk analyser herunder fra ALECTIA (2008) og Bangsgaard & Paludan ApS. (2017-2019).

Nuværende forhold

Indenfor projektområdet forefindes større registrerede § 3 arealer efter naturbeskyttelseslovens bestemmelser. Foruden mindre sø og engområder, så omfatter § 3 arealerne mose.

Størstedelen af de registrerede moseområder efter naturbeskyttelseslovens § 3 er desuden registreret som habitatområderne nedbrudt højmose (7120) og højmose (7110*). Herforuden er registreret habitatnaturtypen brunvandet sø (3160) og habitattypen skovbevokset tørvemose (91D0), samt et enkelt engområde og flere mindre søområder.

De § 3 beskyttede naturtyper samt habitatnaturtyperne er vist i bilag 0.

De øvrige arealer indenfor projektområdet er primært registreret som landbrugsarealer.

Indenfor projektområdet forefindes adskillige grøfter og dræn, som dræner landbrugsarealerne samt moseområderne indenfor projektområdet.

Projektet

De projekterede tiltag omfatter en række grøfter og dræn som blokeres, omlægges, etableres eller reguleres på anden vis. Tiltagene er angivet i Tabel 2 med henvisning til element nr. fra bilag 1.1, 1.2 og 1.3 fra udbudsmaterialet af det beskrevne anlægsarbejde, som vedlægges.

Tabel 2: Projekttiltag i Kongens Mose for forbedring af naturtilstanden.

Element nr.	Bilagsnr.	Projekttiltag
1	1.1	Ingen tiltag i eksisterende grøft.
1a	1.1	Forlængelse af eksisterende grøft (element 1) mod nord over ca. 240 m med bundbredde 1 m og skråningsanlæg 1:1 langs den vestlige projektgrænse. Bundkote ved start i kote 16,60 m og slut i kote 16,30 m ved indløb i rørføring i element 1b
1b	1.1	Etablering af ny Ø400 mm 105 m rørføring med rørindløb og -udløb i kote 16,30 m og 16,09 m i element 7.
2	1.1	Blokering af op til 310 m grøft.
3	1.1	Ingen tiltag i eksisterende grøft.
4	1.1	Ingen tiltag i eksisterende grøft.
5	1.1	Opgravning af rør med efterfølgende blokering over 5 m
6	1.1	Ingen tiltag i eksisterende grøft.



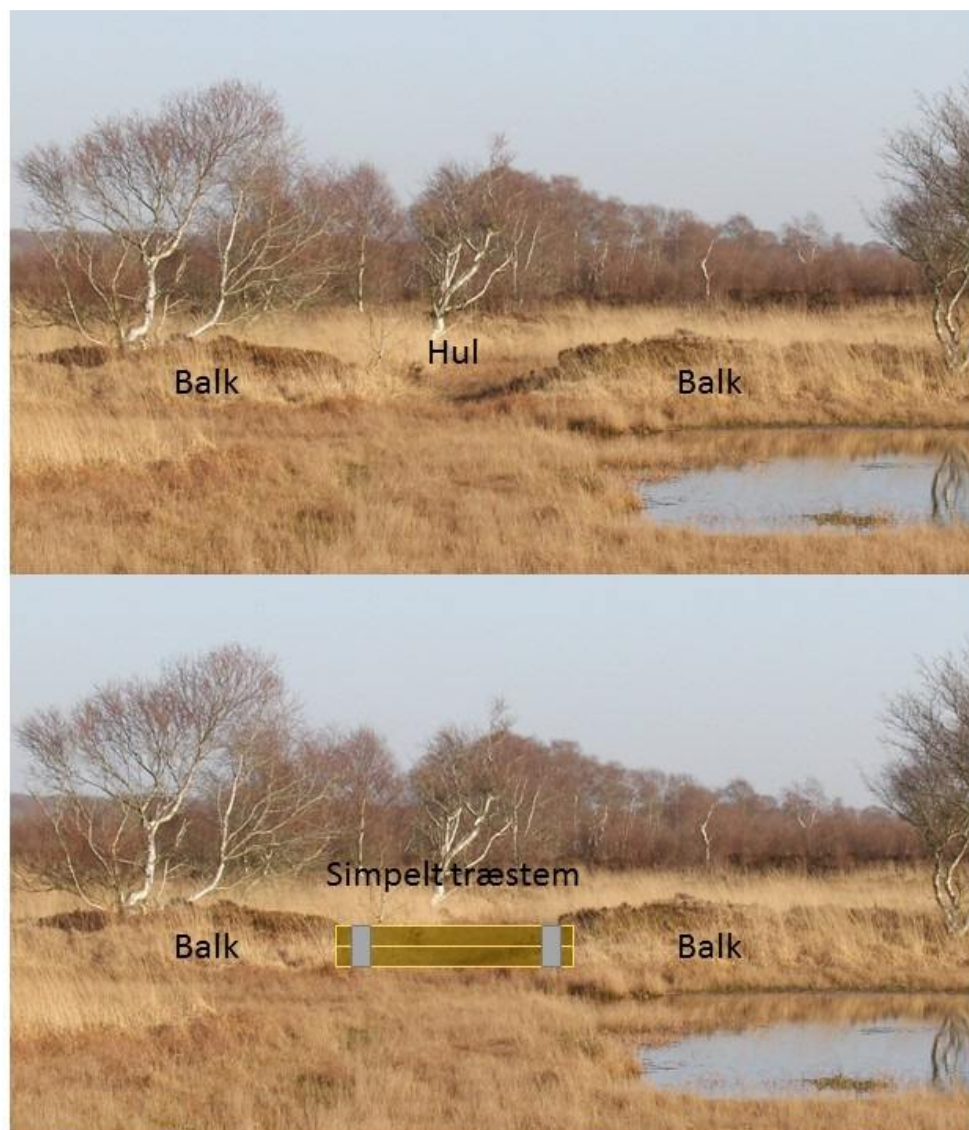
Element nr.	Bilagsnr.	Projekttiltag
7	1.1	Ny Ø600 mm afløbsbrønd med overkant i kote 18,10 m påmonteres eksisterende afløbsledning med rørdløb omkring kote 15,9 m. Rørdløb fra element 1b i 16,09 m.
8-14	1.1	Rørbroer (7 stk.) opgraves og grøften blokeres ved den tidligere udbredelse af røret.
15	1.1	Opgravning af rør med efterfølgende blokering over 5 m. Tiltaget er beliggende umiddelbart øst for projektområdet.
16	1.2	Ingen tiltag i eksisterende grøft.
16a	1.2	Etablering af 315 m lang grøft med bundbredde på 0,5 m og anlæg 1:1 på matr.nr. 546, Ellum, Løgumkloster langs projektgrænsen. Bund i start i kote 18,00 m og afløb til grøft i element 16 ved eksisterende bund i kote 17,20 m.
17	1.2	Ingen tiltag i eksisterende grøft.
18	1.2	Etablering af 320 m lang grøft med bundbredde på 0,5 m (0,3 m over de første 30 m) og anlæg 1:1 langs den vestlige side af projektgrænsen. Bund ved start i kote 18,75 m, til kote 18,10 m efter 30 m og afsluttende ved ny rørlægning i kote 17,70 m ved indløb til ny rørlægning i element 56.
19	1.2	Blokering af op til 125 m grøft.
20	1.2 + 1.3	Blokering af ca. 300 m grøft.
21	1.2 + 1.3	Blokering af ca. 150 m grøft. Opgravning af rør ved tilløb til grøft mod vest med efterfølgende blokering over en 5 m strækning.
22	1.2 + 1.3	Rørbro opgraves og grøften blokeres ved den tidligere udbredelse af røret.
23	1.2 + 1.3	Blokering af ca. 150 m grøft.
24	1.2 + 1.3	Blokering af ca. 230 m grøft med supplerende af træskod med overkant i kote 17,7 m. Træskoddet sættes på matr.nr. 153, umiddelbart nordøst for matr.nr. 184, som anvises af tilsynet ved opstart af anlægsarbejdet.
25	1.3	Rørbro opgraves og grøften blokeres ved den tidligere udbredelse af røret.
26	1.3	Blokering af ca. 12 m grøft.
27	1.2 + 1.3	Blokering af ca. 190 m grøft.
28-31	1.2 + 1.3	Blokering af risfaskine/dræn (4 stk.)
32	1.3	Rørbro opgraves, og der etableres et 10*15 m vadested ved udlægning af et 0,3 m tykt lag sten (20 % 60-120 mm, 50 % 120-200 mm, 30 % 200-300 mm). Stenlaget etableres med overkant i kote 16,80 m. Vadestedet erstatter eksisterende overkørsel og etableres for at sikre fremtidig adkomst til området.
33	1.3	Eksisterende grøft oprensnes over ca. 350 m mellem det sydvestligste hjørne af matr.nr. 160, Høgslund, Abild til det sydlige hjørne af matr.nr. 53, Asset, Løgumkloster. Forud for oprensningen foretages rydning.
34	1.3	Stuvning af grøft for hævnning af grundvandsspejl i projektområdet. Stuvningen foretages med profilskåret jernplade med overkant i 16,9 m. I pladen udkæres et dimensionerende trapezprofil med en bund i kote 16,70 m og en bredde på 1 m og et skråningsanlæg på 1:2, jf. Figur 3. Pladen indbygges minimum 1 m i hver side i eksisterende skråningsanlæg og stabiliseres ved udlægning af stenmateriale.
35	1.3	Betonbrønd med rørd og -udløb opgraves med efterfølgende blokering.
36	1.3	Forventet opgravning af rør på matr.nr. 193, Høgslund, Abild med efterfølgende blokering over 5 m. Røret skal først lokaliseres ved søgerende.
37	1.3	Oprindelig ansøgning om etablering af sø. Tiltag udgået.
38	1.2 + 1.3	Ved observation af "huller" i tørvebalke etableres træstem med svinerysplanker med



Element nr.	Bilagsnr.	Projekttiltag
		overkant i kote 18,15 m, som skitseret i Figur 4. Opstemning af ca. 70 m af § 3 vandløb mod øst.
39	1.2 + 1.3	Ingen tiltag i eksisterende grøft.
40	1.3	Forventet opgravning af rør med efterfølgende blokering over 5 m. Røret skal først lokaliseres ved søgerende.
41	1.2	Blokering af ca. 110 m grøft.
42	1.3	Forventet opgravning af rør med efterfølgende blokering over 5 m. Røret skal først lokaliseres ved søgerende.
43	1.3	Forventet opgravning af rør med efterfølgende blokering over 5 m. Røret skal først lokaliseres ved søgerende.
44	1.3	Forventet opgravning af rør med efterfølgende blokering over 5 m. Røret skal først lokaliseres ved søgerende.
45	1.1	Terrænhævning til minimum kote 18,20 m over en 100 m strækning langs den østlige side af ny grøft, element 1a. Kronebredde 5 m. Terrænet hæves med ca. 0,5 m.
46	1.1	Terrænsænkning over 60 m lang og 20 m bred strækning på vestsiden af eksisterende grøft. Terrænet sænkes til kote 18,10 m med en sænkning af eksisterende terræn på 0-0,2 m.
47	1.2	Blokering af ca. 5 m grøft.
48	1.3	Blokering af ca. 4 m grøft samt isætning af træskod med overkant af plade i kote 17,0 m.
49	1.3	Forventet opgravning af rør med efterfølgende blokering over 5 m. Røret skal først lokaliseres ved søgerende.
50	1.2	Hævning af afløbskote fra 17,35 m til 17,50 m.
51	1.3	Rørlægning opgraves og blokeres over en 9 m strækninger ved henholdsvis indløb og udløb.
52	1.3	Rørbro opgraves og grøften blokeres ved den tidligere udbredelse af røret – ca. 20 m.
53	1.3	Etablering af ca. 153 m Ø200 mm PE (eller tilsvarende) afløbsrør fra eksisterende grøft ved element 33. Rørindløb og -udløb i kote 15,90 m og 15,60 m.
54	1.3	Etablering af 67 m Ø80 mm omfangsdræn på matr.nr. 152, Asset, Løgumkloster, langs projektgrænsen ved ejendommen Teltkrovej nr. 4. Rørudløb i eksisterende vejgrøft i kote 16,75 m.
55	1.3	Ingen tiltag i eksisterende grøft.
56	1.2	Etablering af Ø300 mm nedløbsbrønd med overkant i kote 17,70 m. Fra brønden etableres 110 m Ø150 mm drænrør med bund i kote 16,65 m mod vest. Drænrøret får herefter udløb i Ø300 mm samlebrønd i kote 16,40 m. Eksisterende dræntilløb i området omkring den nye samlebrønd omlægges til udløb i brønden. Fra samlebrønd etableres 6 m Ø150 mm afløbsrør til udløb i eksisterende grøft i kote 16,30 m.
57	1.3	Rydning og oprensning af vandhul. Skyggegivende vegetation fjernes fra øst, syd og vestsiden af vandhullet i et område på 250 m ² . Der fjernes ikke vegetation fra vandhullets nordside. Vandhullet oprenses til en afsluttende udbredelse på ca. 400 m ² (ca. 650 m ² , når hele brinkanlægget medregnes).



Figur 3: Principskitse for etablering af opstemning ved sætning af jernplade (gråflade) og efterfølgende opbygning af stryg (orange flade) ved element 34 på bilag 1.3. Bemærk, at stensikring af skråningsanlæg mm. ikke fremgår af figuren.



Figur 4: Principskitse for etablering af simpelt træstem illustreret på foto ved element 38 på bilag 1.2 og 1.3. Træstolper er markeret med grå og svinerygsplanker med brun og gul kant.

Rydninger

Der gennemføres rydninger af uønskede trævækst i dele af projektområdet, jf. Bilag 2. Rydninger foretages for at nedsætte fordampningen fra de naturgenoprettede områder og for at sikre mere lys til terrænoverfladen og herved fremme væksten af tørvemosser. Rydningerne udføres i områder, der efter gennemførelse af de hydrologiske tiltag forventes at få et terrænnært grundvandsspejl.

Alt arbejde med rydningerne, herunder færdsel, sker så skånsomt som muligt af hensyn til de nuværende og fremtidige naturværdier. Der kan forekomme



delområder, hvor rydningen afgrænses ved anlægsarbejdet, såfremt det ikke vurderes sikkerhedsmæssigt forsvarligt at foretage de beskrevne rydninger.

Rydningerne omfatter rendrift af dels rydninger af tætte bevoksninger og dels rydninger af spredte bevoksninger, hvor sidst nævnte er den arealmæssigt mest udprægede.

Alt nedskåret materiale fra rydningerne fjernes som udgangspunkt fra projektområdet bortset fra mindre grene (diameter <0,05 m) og småstammer (diameter <0,05 m), der efterlades/opskæres i stykker på under 1 m på terræn.

En del af rydningerne forventes at kunne udføres maskinelt med traditionelle skovningsmaskiner. Der stilles krav til entreprenør omkring marktryk og eventuel brug af køreplader. Der anvendes ikke skovningsmaskiner på arealer udpeget som habitatnatur.

Hovedparten af rydningerne udføres manuelt med motorsav, hvor de fældede træer fjernes ved at trække eller bære dem ud til nærmeste adgangsvej, hvor de transporteres til en af materialepladserne.

Transport af nedskårne træer ud af projektområdet sker om muligt som hele træer, således at opskæring ikke finder sted i projektområdet, hvorved savearbejdet i projektområdet begrænses.

Der udføres rydninger på samlet op til ca. 23,3 ha. De angivne arealer betegnes som bruttoarealer med spredt trævækst, hvor opvækst ryddes. De angivne arealer kan reduceres i forbindelse med anlægsarbejdet.

Det angivne areal, som skal ryddes, er oversigteligt opdelt i 6 delområder, som er beskrevet i Tabel 3 og vist i bilag 2.



Tabel 3: Opdeling af rydninger i delområder med angivelse af forventet metode samt supplerende bemærkninger.

Delområde	Areal (ha)	Forventet metode		Bemærkning
		Maskinel rydning	Motormanuel rydning	
1	3,3	X	X	Den østlige del, hvor den primære trævækst forefindes, forventes at kunne ryddes med maskine fra balken der ryddes i delområde 1. På det øvrige areal er der i overvejende grad tale om spredt opvækst. Særligt gældende for den centrale af arealet er der tale om våd tørvebund.
2	3,3	X	X	Hovedparten af trævæksten forefindes langs randen af arealet herunder på en balk langs den vestlige grænse, der anvendes som adgangsvej. Randen forventes således ryddet med maskine. På det øvrige areal er der i overvejende grad tale om spredt opvækst. Særligt gældende for den centrale del af arealet er der tale om våd tørvebund. Bemærk, at der i området er angivet 3 mindre trægrupperinger, som <u>ikke</u> skal ryddes.
3	9,9	(X)	X	I området findes flere større søer og hovedparten af arealet er udpeget som habitatnatur, hvorfor der stilles skærpede krav til skånsom færdsel. Der er primært tale om spredt opvækst der i overvejende grad koncentrerer sig til balken. Entreprenør vurdere i hvilket omfang den kan anvendes maskiner.
4	1,8	(X)	X	Omfatter et sammenhængende område med spredt bevoksning, der er under begyndende tilgroning.
5	0,4		X	Omfatter en ca. 410 m lang balk, hvor der er spredt opvækst af primært birk.
6	4,6	X		Omfatter primært buske/krat af overvejende pil. Enkelte delområder må forventes at kunne opleves periodevis vandlidende.
Samlet	23,3			



Konsekvenser for afvandingsforhold/hydrologi

Projekttiltagene hæver grundvandstanden til terrænniveau indenfor den centrale del af projektområdet. Den forventede grundvandsspejlshævning varierer mellem 0 m og op til 2 m ved gennemførelse af de projekterede tiltag.

Projektet afgrænses af eksisterende grøfter og dræn mod syd og delvist mod vest. Som projektafgrænsning mod vest og nord etableres desuden nye grøfter og rørledninger (element 1a, 1b, 7, 16a, 18, 56), som skal sikre arealer udenfor projektområdet mod afvandingsmæssig påvirkning. Projektet afgrænses mod øst af eksisterende højmoser.

Langs den vestlige grænse omfattende matr.nr. 130, Høgslund, Abild og 475, Ellum, Løgumkloster foretages ingen afvandingsmæssige ændringer. De angivne arealer omfattes af projektet som "bufferarealer".

Udenfor projektområdet mod nordøst forventes en stigning i grundvandspejlet, så dette bliver terrænnært. Igennem et tidligere højmoseprojekt har tilsvarende resultat været forsøgt opnået, men dette lykkedes ikke, grundet manglende opbakning/deltagelse af lodsejer på private arealer. Den manglende opbakning/deltagelse resulterede i, at daværende projektområde blev reduceret for at hindre afvandingsmæssige påvirkning på de private arealer. Dette projekt omfatter de tilstødende private arealer, hvormed det er muligt at hæve grundvandsstanden på de angivne arealer udenfor projektområdet. Der er indgået aftale med lodsejer (naturstyrelsen) om, at der foretages denne afvandingsmæssige ændring af arealerne.

Fremtidig vedligeholdelse

Den fremtidige vedligeholdelse omfatter nyetablerede vandløb herunder grøfter, rørledninger og dræn samt eksisterende vandløb i kanten af projektområdet. Der vil ikke fremadrettet ske vedligeholdelse af grøfter og dræn, som blokeres eller er beliggende centralt i projektområdet.

Vedligeholdelsesforpligtelsen følger vandløbslovens bestemmelser og foretages således af bredejer, som skal sikre, at vandløbet er vedligeholdt, således vandføringsevnen ikke forringes.

Konsekvens for okkerudvaskning

Projektstrækningen er beliggende i et okker klasse IV område, hvor der er angivet "ingen risiko for okkerudvaskning". Ved besigtigelsen er der ligeledes ikke fundet større okkergener i området. Ved projektets gennemførelse hæves vandstanden i området, hvilket yderligere mindsker risikoen for okkerudvaskning fra området.



Konsekvens for vandløbet

Projektet berører de § 3 beskyttede vandløb, jf. Figur 5, A, C, D og E, mens der ikke foretages tiltag i det § 3 beskyttede vandløb B. I den østligste del af det § 3 beskyttede vandløb A etableres et træstem, som støver vandet ca. 70 m af det østligste § 3 beskyttede vandløb, jf. element 38. I forbindelse med fredningen er der opsat et stem i vandløbet mod vest, hvormed det nye opsatte stem ikke ændrer forhold i vandløbet.

I det § 3 beskyttede vandløb C stuves vandet ca. 15 cm, jf. element 50. Vandløbet er i forvejen afskåret i 1992 i forbindelse med fredningen, hvormed ændringen ikke ændrer forhold i vandløbet.

I det § 3 beskyttede vandløb D opgraves rørbro, jf. element 25, hvorefter vandløbet hæves til terræn, jf. element 25 og 26. Desuden fjernes rørbro, og der etableres et vadested, hvor vandløbet hæves til terræn, jf. element 32 og 52. Disse forhold vurderes ikke at ændre passageforhold negativt i vandløbet.

Ved element 34 opstemmes vandet 1 m, hvilket støver de nederste dele af de beskyttede vandløb D og E med op til 1,0 m, hvormed grundvandsstanden omkring vandløbene bliver terrænnære. Nedenfor opstemningen etableres et ca. 80 ‰ stejlt stryg, som vurderes faunapassabelt for bl.a. ål.

Tiltag, hvor vandløbet hæves i terræn og opnår hydraulisk kontakt med de omkringliggende arealer, betragtes som en neutral til positiv påvirkning af vandløbet, da mange af vandløbets smådyr har habitat tilknyttet den våde vegetation tilknyttet vandløbet.



Figur 5: Oversigt over § 3 vandløb med nummering (blå streg med sort nummerering på hvid baggrund) indenfor projektområdet (lyseblå streg).



Konsekvens for Natura 2000-områder og naturværdierne

Projektet forbedrer naturtilstanden i højmoserne i Kongens Mose ved genskabelse af naturlig hydrologi indenfor det 159 ha store projektområde. Projektet forbedrer naturtilstanden for habitatnaturtypen højmose (7110*), som er en prioriteret habitatnaturtype.

Forbedringen af forhold for habitatnaturtype højmose (7110*) skal i henhold til gældende Natura2000-plan prioriteres højt på bekostning af de øvrige habitatnaturtyper.

De enkelte delelementer samt § 3 naturarealer og habitatnaturtyper er vist i bilag 3.

Konsekvens for bilag IV-arter

Arters udbredelse omkring projektområdet er angivet på baggrund af registreringer i undersøgelsesområdet samt på baggrund af faglig rapport fra DMU nr. 635 "Håndbog om dyrearter på habitatdirektivets bilag IV", som beskriver sandsynligheden for, at arten forefindes på lokaliteten. De arter, der tidligere er observeret i de 10*10 km kvadranter omfatter:

Gruppe	Art
Pattedyr, flagermus	Vand-, syd- og pipistrel flagermus
Krybdyr	Markfirben
Padder	Spidssnudet frø, løgfrø, stor vandsalamander

Den projekterede rydning omfatter primært mindre træer og buske. Rydningen kan dog omfatte enkelte større træer. Rydning af enkelte større træer har ikke betydning for den økologiske funktionalitet for eksempelvis vand- og pipestrel flagermus i området, da højskovsarealer ikke påvirkes.

Markfirben vurderes ikke at blive berørt negativt af projektet, da området før og efter projektets realisering ikke fungerer som dens habitat.

Projekttiltagene vurderes at have en neutral til positiv påvirkning på padderne, da der genskabes naturlig hydrologi med dertil mindskede vandfluktuationer i området samt et generelt vådere miljø indenfor projektområde.

Økonomi

Det beskrevne arbejde er en del af LIFE NAT/DK/000012 – LIFE Raised Bogs og finansieres herigennem.



Tidsplan

Projektet forventes gennemført i perioden sommeren-efteråret 2020 eller snarest muligt herefter.